

# INSTRUKCJA OBSŁUGI

## *Przepływowa lampa bakteriobójcza UV-C*



**LYSON**

**Przedsiębiorstwo Pszczelarskie Tomasz Łysoń**

Spółka z o. o. Spółka Komandytowa

34-125 Sułkowice, ul. Raclawicka 162, Polska

www.lyson.com.pl, email: [lyson@lyson.com.pl](mailto:lyson@lyson.com.pl)

Siedziba firmy: Klecza Dolna 148, 34-124 Klecza Górna

## SPIS TREŚCI:

1. Ogólne zasady bezpieczeństwa użytkowania.
2. Bezpieczeństwo elektryczne
3. Bezpieczeństwo użytkowania
4. Charakterystyka przepływowej lampy bakteriobójczej.
5. Parametry techniczne urządzenia
6. Uruchamianie urządzenia
7. Wymiana filtra powietrza
8. Wymiana świetlówki UV-C
9. Przechowywanie przepływowej lampy bakteriobójczej.
10. Czyszczenie i konserwacja
11. Utylizacja
12. Gwarancja

**Przed rozpoczęciem użytkowania urządzenia przeczytać instrukcję użytkowania i postępować według wskazówek w niej zawartych. Producent nie odpowiada za szkody spowodowane użytkowaniem urządzenia niezgodnie z jego przeznaczeniem lub niewłaściwą jego obsługą.**

### 1. Ogólne zasady bezpieczeństwa użytkowania

Przed rozpoczęciem pracy z urządzeniem należy dokładnie przeczytać instrukcję obsługi i postępować według wskazówek w niej zawartych. Producent nie odpowiada za szkody spowodowane użytkowaniem urządzenia niezgodnie z jego przeznaczeniem lub niewłaściwą jego obsługą.



### 2. BEZPIECZEŃSTWO ELEKTRYCZNE

1. Urządzenie należy podłączyć do gniazda z uziemieniem o napięciu określonym na tabliczce znamionowej wyrobu.
2. Instalacja elektryczna zasilająca musi być wyposażona w wyłącznik różnicowo-prądowy o znamionowym prądzie zadziałania nie wyższym niż 30mA. Okresowo należy sprawdzać działanie wyłącznika różnicowo-prądowego.
3. Okresowo sprawdzaj stan przewodu zasilającego. Jeżeli przewód zasilający nieodłączany ulegnie uszkodzeniu i trzeba go wymienić, to czynność ta powinna być wykonana u gwaranta lub przez specjalistyczny zakład naprawczy albo przez wykwalifikowaną osobę w celu uniknięcia zagrożenia.

Nie używać urządzenia, gdy przewód zasilający jest uszkodzony.

4. W przypadku uszkodzenia urządzenia, w celu uniknięcia zagrożenia, naprawę może przeprowadzić tylko specjalistyczny zakład naprawczy albo wykwalifikowana osoba. Zabrania się ciągnąć za przewód zasilający. Przewód zasilający należy trzymać z dala od źródeł ciepła, ostrych krawędzi oraz dbać o jego dobry stan.

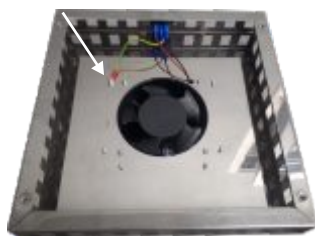


### 3. BEZPIECZEŃSTWO UŻYTKOWANIA

1. Urządzenie nie jest przeznaczone do użytkowania przez osoby (w tym dzieci) o ograniczonej zdolności fizycznej, czuciowej lub psychicznej lub osoby nie mające doświadczenia lub znajomości sprzętu, chyba że odbywa się to pod nadzorem lub zgodnie z instrukcją użytkowania sprzętu, przekazanej przez osoby odpowiedzialne za ich bezpieczeństwo.
2. Należy chronić urządzenie przed wilgocią (również podczas przechowywania)
3. Nie korzystaj z urządzenia w pobliżu materiałów łatwopalnych.
4. Zabrania się prowadzić jakichkolwiek prac konserwacyjnych podczas pracy urządzenia.
5. Urządzenie może być uruchamiane tylko wewnątrz pomieszczeń.



umiejscowienie uziemienia w podstawie



#### 4. Charakterystyka przepływowej lampy bakteriobójczej

Przepływowa lampa bakteriobójcza UV-C zalecana jest jako skuteczny sposób dezynfekcji powietrza, zapewniający ochronę przeciw bakteriom, wirusom, grzybom, pleśniami i drobnoustrojom.

Lampa została w całości zaprojektowana i wykonana w Polsce. Może być stosowana w pomieszczeniach mieszkalnych, biurach, gabinetach lekarskich, stomatologicznych, kosmetycznych, salonach fryzjerskich i wszystkich tych miejscach, gdzie zachodzi potrzeba ochrony antybakteryjnej i przeciwwirusowej przebywających tam osób.

Dzięki odpowiedniej konstrukcji lampy promienie UV-C nie wydostają się na zewnątrz. Powietrze zasysane jest do przepływowej komory dezynfekcyjnej, w której umieszczone zostały wysokiej klasy promienniki bakteriobójcze. Lampy bakteriobójcze emitują promieniowanie UV-C o najskuteczniejszej do tego celu długości fali 253,7 nm.

Po procesie dezynfekcji oczyszczone powietrze kierowane jest z powrotem do pomieszczenia, w którym pracuje lampa.

#### 5. Parametry techniczne urządzenia:

- zasilanie: 230 VAC / 5 A
- pobór mocy: 130 W
- wydajność wentylatora (płynna regulacja): max. 127 m<sup>3</sup>/h
- moc świetlówki: 95 W
- trzonek (gwint): 2G11
- żywotność świetlówki: 8000 h
- obudowa zamknięta: IP20
- głośność: 55 db
- waga: 6 kg
- szerokość: 300 mm
- głębokość: 300 mm
- wysokość: 720 mm ± 3 mm (regulowane stopki)
- klasa ochronności przeciwporażeniowej: I

### WAŻNE!

**Przed wymianą filtra i świetlówki UV-C należy odłączyć lampę od zasilania**

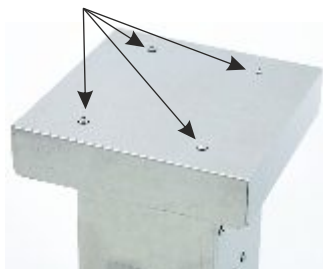
#### 6. Uruchamianie urządzenia

W celu uruchomienia lampy bakteriobójczej należy włączyć włącznik główny **O/I** na pozycję „I” i ustawić pokrętkę wentylatora na wartość większą niż „MIN”

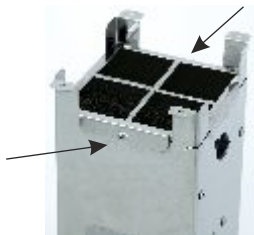
#### 7. Wymiana filtra powietrza

1. Odłączyć lampę od zasilania
2. Odkręcić górną pokrywę przy pomocy klucza imbusowego 2,5 (zdj. 1)
3. Zdjąć pokrywę (zdj. 2)
4. Odkręcić ramkę z filtrem kluczem imbusowym 2,5 (zdj. 3)
5. Po wymianie filtra zamontować ponownie ramkę z filtrem i górną pokrywę do lampy. Producent rekomenduje wymianę filtra minimalnie co 12 miesięcy. Filtry dostępne u producenta.

1



2



3



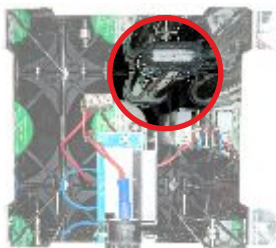
**Urządzenie to, wytwarza szkodliwe promieniowanie, dlatego bezpośredni kontakt może spowodować obrażenia skóry i oczu.**

## 8. Wymiana świetlówki UV-C

1. Odłączyć lampę od zasilania
2. Odkręcić górną pokrywę przy pomocy klucza imbusowego 2,5 (zdz. 1)
3. Zdjąć pokrywę (zdz. 2)
4. Odkręcić ramkę z filtrem przy pomocy klucza imbusowego 2,5 (zdz. 3)
5. Wyjąć świetlówkę z gniazda i umieścić w nim nową delikatnie dociskając (zdz. 4)
6. Po wymianie świetlówki zamontować ponownie ramkę z filtrem i górną pokrywę do lampy. Producent rekomenduje wymianę świetlówki co 12 miesięcy.

4

świetlówka UV-C



## 9. Przechowywanie urządzenia

Po zakończeniu czynności związanych z pracą urządzenia należy je dokładnie wyczyścić i osuszyć.

Przed uruchomieniem urządzenia, w przypadku gdy zostało ono przeniesione z pomieszczenia o niższej temperaturze do pomieszczenia o wyższej temperaturze, należy odczekać aż osiągnie ono temperaturę otoczenia. Przechowywać w suchych pomieszczeniach w temperaturze powyżej 0°C

Okresowo należy dokonać dodatkowego przeglądu pod względem technicznym, a w razie wykrycia usterki należy skontaktować się z serwisem.

## 10. Czyszczenie i konserwacja



**WAŻNE!**

**Przed rozpoczęciem konserwacji należy wyciągnąć wtyczkę sieciową.**

Przed pierwszym użyciem urządzenia należy dokładnie wyczyścić. Urządzenie czyścimy wilgotną szmatką z dodatkiem preparatów dopuszczonych do kontaktu ze sprzętem używanym w przemyśle spożywczym, pamiętając o zabezpieczeniu elementów elektrycznych. Po umyciu dokładnie osuszamy. Urządzenie przechowujemy w suchym pomieszczeniu. Żadnych elementów urządzenia nie konserwujemy środkami chemicznymi.

## 11. Utylizacja

Zużyty produkt podlega obowiązkowi usuwania jako odpady wyłącznie w selektywnej zbiórce odpadów organizowanych przez Sieć Gminnych Punktów Zbiórki Odpadów Elektrycznych i Elektronicznych. Konsument ma prawo do zwrotu zużytego sprzętu w sieci dystrybutora sprzętu elektrycznego, co najmniej nieodpłatnie i bezpośrednio, o ile zwracane urządzenie jest właściwego rodzaju i pełni tę samą funkcję, co nowo zakupione urządzenie.

## 12. Gwarancja

Produkt zakupiony w firmie „Łysoni” objęty jest gwarancją producenta. Okres gwarancji wynosi 12 miesięcy. Na zakupione produkty wystawiany jest paragon lub faktura VAT.

Szczegóły gwarancji na [www.lyson.com.pl](http://www.lyson.com.pl)